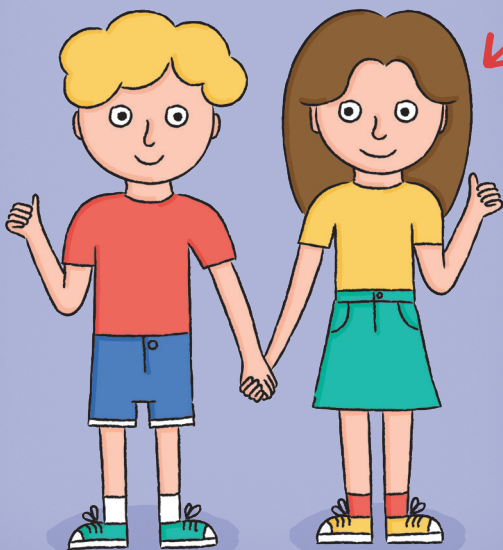


INFORMAČNÍ BROŽURA
PRO RODIČE DĚTÍ NAVŠTĚVUJÍCÍCH
PŘEDŠKOLNÍ VZDĚLÁVÁNÍ

„DÍTĚ NECHODÍ
DO ŠKOLKY POŘÁD,
JEN KDYŽ JE ZDRAVÉ“



AKTUALIZOVANÁ VERZE PRO ŠKOLNÍ ROK 2021/2022

AUTOR

Mgr. Pavlína Miltová/PMEDUCA

PRÁVNÍ PŘEDPISY TÝKAJÍCÍ SE BEZPEČNOSTI A OCHRANY ZDRAVÍ DĚTÍ PŘI VZDĚLÁVÁNÍ, RESP. NEMOCI DÍTĚTE

ŠKOLSKÝ ZÁKON ↓

V souladu s ustanovením § 29 odst. 2 zákona č. 561/2004 Sb., o předškolním, základním, středním, vyšším odborném a jiném vzdělávání, má mateřská škola **povinnost zajišťovat bezpečnost a ochranu zdraví dětí při vzdělávání a s ním přímo souvisejících činnostech**, přičemž podmínky zajištění této bezpečnosti a ochrany zdraví dětí upravuje školní řád (ust. § 30 odst. 1 písm. c) školského zákona).

ŠKOLNÍ ŘÁD ↓

Zákonní zástupci dítěte jsou mateřskou školou vždy prokazatelně seznámeni se školním řádem a jsou povinni se jím řídit. Součástí školního řádu je pasáž týkající se **POVINNOSTI ZÁKONNÝCH ZÁSTUPCŮ SLEDOVAT ZDRAVOTNÍ STAV DÍTĚTE, PŘIČEMŽ PŘI PROJEVECH PŘÍZNAKŮ POTENCIÁLNĚ INFEKČNÍHO ONEMOCNĚNÍ U DÍTĚTE JEJ NEMOHOU PŘIVÉST DO MATEŘSKÉ ŠKOLY**. Mateřská škola má povinnost ochránit děti v mateřské škole před kontaktem s osobou/dítětem, které má zjevné příznaky potenciálně přenosné nemoci, předchází tím vzniku a šíření infekčních onemocnění mezi dětmi. Mateřská škola má také ve školním řádu zakotvenu **povinnost zákonných zástupců sledovat zdraví dítěte a „vyloučit“ je ze vzdělávání v případě onemocnění, přičemž při závažném a opakovaném porušování těchto povinností může školka ukončit předškolní vzdělávání dítěte ve smyslu ust. § 35 odst. 1 písm. b) školského zákona**.

ZÁKON O OCHRANĚ VEŘEJNÉHO ZDRAVÍ ↓

V souladu s ustanovením § 7 odst. 3 zákona č. 258/2000 Sb., o ochraně veřejného zdraví a o změně některých souvisejících zákonů, má mateřská škola povinnost zajistit oddělení dítěte, které vykazuje známky akutního infekčního onemocnění, od ostatních dětí a jeho dozor, než si je vyzvedne zákonný zástupce nebo jím pověřená zletilá osoba.

ZÁKONNÝ ZÁSTUPCE NEBO JÍM POVĚŘENÁ ZLETILÁ OSOBA JSOU POVINNI SI PRO DÍTĚ, KTERÉ VYKAZUJE ZNÁMKY INFEKČNÍHO ONEMOCNĚNÍ, BEZ ZBYTEČNÉHO ODKLADU PŘIJÍT!

Právní osoba vykonávající činnost mateřské školy nemůže být nucena brát na sebe odpovědnost za podmínek ztížených nemocí dítěte, zvláště pokud by tím narušila plnění odpovědnosti k dalším dětem, které by se mohly nemocí nakazit!

SCHÉMA ZÁKONNÉHO POSTUPU MATEŘSKÉ ŠKOLY PŘI ZJIŠTĚNÍ PŘÍZNAKŮ AKUTNÍHO INFEKČNÍHO ONEMOCNĚNÍ U DÍTĚTE

Pedagog v průběhu výuky zjistí u dítěte příznaky infekčního onemocnění (rýma, kašel, zvýšená teplota, bolest hlavy, únava, malátnost, bolest v krku, vyrážka na kůži, zarudlé oči atd.).



Pedagog izoluje dítě s příznaky infekčního onemocnění od ostatních dětí v kolektivu a neprodleně telefonicky kontaktuje zákonného zástupce, který je povinen si pro dítě bez zbytečného odkladu přijít nebo může pověřit zletilou osobu, která dítě z mateřské školy vyzvedne.

! PRO MATEŘSKOU ŠKOLU JE PROTO NUTNÉ, ABY MĚLA AKTUÁLNÍ KONTAKTY NA ZÁKONNÉ ZÁSTUPCE, MINIMÁLNĚ 2, NEBO TELEFON DO ZAMĚŠTNÁNÍ. !



Dítě je zákonným zástupcem nebo zletilou osobou odvedeno z mateřské školy do domácího léčení. V rámci probíhající celosvětové pandemie onemocnění COVID 19 je vhodná konzultace stavu dítěte s ošetřujícím lékařem pro děti a dorost, který stanoví adekvátní léčbu.



Dítě přichází do mateřské školy až po úplném vyléčení, tedy po ukončené léčbě.



PODÁVÁNÍ LÉKŮ DĚTEM VE ŠKOLCE

Podávání léků dětem v mateřské škole je upraveno § 29 ods. 1 a 2 zákona č. 561/2004 Sb. (školského zákona) a dále zákonem č. 372/2011, o zdravotních službách.

PEDAGOGICKÝ PRACOVNÍK NENÍ OPRÁVNĚN K PODÁVÁNÍ JAKÝCHKOLIV LÉKŮ DĚTEM, A TO VČETNĚ VOLNĚ PRODEJNÝCH! Tuto skutečnost má každá mateřská škola zakotvenu i ve školním řádu.

Pokud dítě trpí onemocněním, které vyžaduje trvalou medikaci, nebo potřebuje lék v rámci první pomoci (např. při epilepsii, febrilních křečích, astmatu aj.), je možné lék podávat pouze po předchozí domluvě s vedením mateřské školy.

POSTUP ŽÁDOSTI

ZÁKONNÝ ZÁSTUPCE PODÁ MATEŘSKÉ ŠKOLE OFICIÁLNÍ PÍSEMNOU ŽÁDOST O PODÁVÁNÍ LÉKU s předložením LÉKAŘSKÉ ZPRÁVY, která tuto skutečnost potvrzuje.



Mateřská škola NA ŽÁDOST ZÁKONNÉHO ZÁSTUPCE PÍSEMNĚ ODPOVÍ.



SOUHLASNÉ STANOVISKO

MŠ SOUHLASÍ S PODÁVÁNÍM LÉKU.



ZÁKONNÝ ZÁSTUPCE OSOBNĚ PŘI PŘEDÁNÍ LÉKU NÁLEŽITĚ ÚSTNĚ POUČÍ PEDAGOGICKÉ PRACOVNÍKY O ZPŮSOBU PODÁNÍ LÉKU A PÍSEMNĚ NA MÍSTĚ SEPÍŠOU PROTOKOL O PODÁVÁNÍ LÉKU.



ODMÍTAVÉ STANOVISKO

MŠ NESOUHLASÍ S PODÁVÁNÍM LÉKU. (MŠ má právo nesouhlasit s podáním léků.)



ZÁKONNÝ ZÁSTUPCE SI PODÁVÁNÍ LÉKU MUSÍ ZAJISTIT SÁM.

DÍTĚ S PROJEVY ALERGIE (ALERGICKÁ RÝMA, KAŠEL, ZARUDNUTÍ OČÍ)

V případě, že vaše dítě trpí chronickým onemocněním – ALERGIÍ, která se projevuje jako rýma, kašel, zarudnutí očí, JE NUTNÉ MATEŘSKÉ ŠKOLE DOLOŽIT LÉKAŘSKÉ POTVRZENÍ OD ODBORNÉHO LÉKAŘE NEBO PEDIATRA.

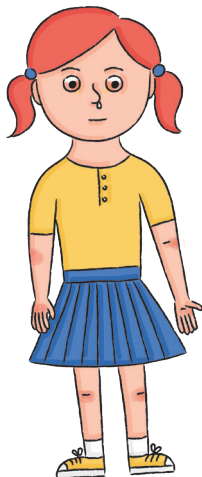
POTVRZENÍ BY MĚLO OBSAHOVAT:

- Jméno, příjmení dítěte;
- Pro koho je potvrzení vydáváno (pro mateřskou školu);
- Jak se alergie u dítěte projevuje;
- **VE KTERÉM OBDOBÍ JE DÍTĚ ALERGICKÉ A NA CO JE ALERGICKÉ** (tento údaj je velmi důležitý, protože pokud dítě bude mít příznaky, jako je rýma, kašel nebo zarudlé oči, mimo období, kdy má alergii, bude považováno za infekční a posláno do domácího léčení);
- Podpis lékaře, který potvrzení vydává;
- Datum vydání.

! V PŘÍPADĚ, ŽE V RÁMCI ALERGIE MÁ DÍTĚ „NÁBĚH“ NA ASTMATICKÝ ZÁCHVAT, NEBO JE PRAVDĚPODOBNÉ NA ZÁKLADĚ VYŠETŘENÍ ODBORNÝM LÉKAŘEM, ŽE K ZÁCHVATU MŮŽE DOJÍT, JE OPĚT NUTNÉ, ABY TATO INFORMACE BYLA SOUČÁSTÍ POTVRZENÍ. **!**

POTVRZENÍ MÁ PLATNOST 1 ŠKOLNÍ ROK!

Dítě s alergií je v době, kdy má „sezónu“, a je přecitlivělé na alergeny, překrvenou sliznici horních cest dýchacích. Sliznice je tedy více náchylná k onemocnění.
I ALERGIK MŮŽE BÝT TEDY NEMOCNÝ.



CO DĚLAT, ABY DÍTĚ, KTERÉ CHODÍ DO ŠKOLKY, BYLO CO NEJMÉNĚ NEMOCNÉ?

Dítě je křehký tvor s křehkou imunitou. Při vstupu dítěte do školky je třeba počítat s tím, že **i když bylo vaše dítě do této doby relativně zdravé, nyní se to pravděpodobně změní a bude nemocné častěji.** Je to zcela přirozené, protože ve větší skupině dětí je vyšší pravděpodobnost nákazy.

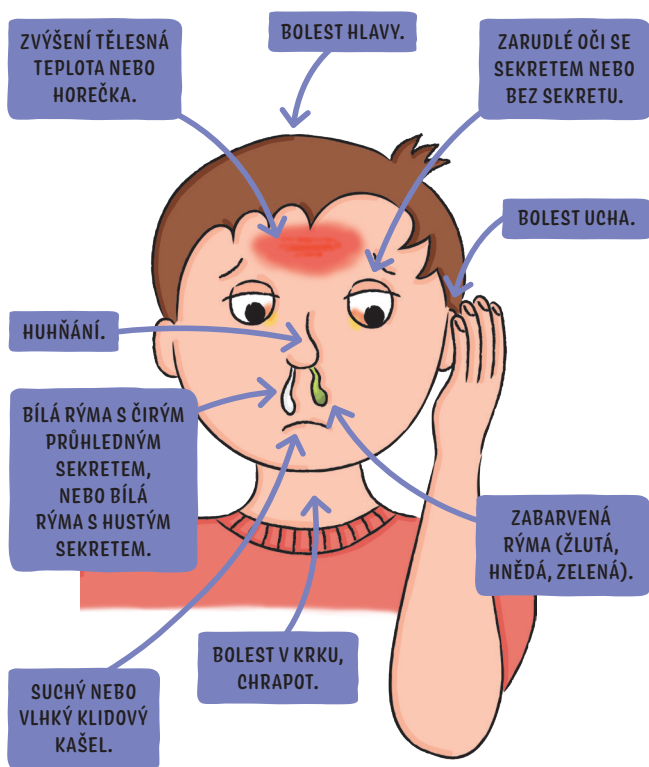
KTERÁ OPATŘENÍ SNÍŽÍ MOŽNOST NÁKAZY?

- 1 POKUD DÍTĚ ONEMOCNÍ, NECHAT HO DOMA AŽ DO ÚPLNÉHO UZDRAVENÍ.**
Pokud dítě není doléčené, snáze ve školce onemocní znovu a je vyšší riziko vzniku komplikací onemocnění.
- 2 POKUD BERE DÍTĚ ATB, LÉKAŘI DOPORUČUJÍ PO UKONČENÉ LÉČBĚ NEVODIT DÍTĚ IHNED DO ŠKOLKY,** ale nechat ho ještě 5–7 dní doma, aby se imunita stihla znovu nastartovat. Jestliže jde dítě do školky dříve, opět hrozí, že onemocní ihned znovu.
- 3 NAHLÁSIT ŠKOLCE VEŠKERÁ INFEKČNÍ A PARAZITÁRNÍ ONEMOCNĚNÍ, POKUD JIMI VAŠE DÍTĚ ONEMOCNÍ, ABY SE ZAMEZILO MOŽNÉMU PŘENOSU V KOLEKTIVU.** Nebojte se tato onemocnění nahlásit, není to žádná ostuda! Ba naopak – jednáte zodpovědně. Mateřská školka nesmí zveřejňovat konkrétní jména, jde o obecnou informaci ostatním rodičům.
- 4 POKUD JE DÍTĚ NEMOCNÉ, NAVŠTÍVIT SVÉHO PEDIATRA.**
Pediatr je zde od toho, aby vaše dítě vyléčil, navíc jen on může napsat „paragraf“ (ošetřovné), abyste mohli být s dítětem doma.
- 5 DÍTĚ OTUŽOVAT, PŘIPRAVOVAT KVALITNÍ STRAVU BOHATOU NA VITAMÍNY, PĚSTOVAT POHYB.**
- 6 POKUD JE DÍTĚ PO OČKOVÁNÍ, DOPŘEJTE MU MINIMÁLNĚ 3 DNY ODOPOČINEK, ABY SE TĚLO S NÁPORNĚM OČKOVACÍ LÁTKY VYROVNALO.**

PŘÍZNAKY ONEMOCNĚNÍ, SE KTERÝMI DÍTĚ DO ŠKOLKY NEMŮŽE BÝT PŘIJATO, NEBO BUDE PO ZJIŠTĚNÍ PŘÍZNAKŮ IZOLOVÁNO OD OSTATNÍCH A POSLÁNO DO DOMÁCÍHO LÉČENÍ:

PŘÍZNAKY RESPIRAČNÍHO ONEMOCNĚNÍ

Respirační onemocnění je u dětí předškolního věku jedno z nejčastějších onemocnění. Laicky řečeno jde o „NACHLAZENÍ“.



AČKOLIV JE NEMOC „NACHLAZENÍ“ považována za banální onemocnění, jde o AKUTNÍ NAKAŽLIVÉ ONEMOCNĚNÍ, které se může nepříjemně zkomplikovat, pokud není důsledně léčeno.

BĚŽNÁ ČETNOST „NACHLAZENÍ“, tedy běžných respiračních onemocnění, u dítěte předškolního věku je 3–10 ročně.

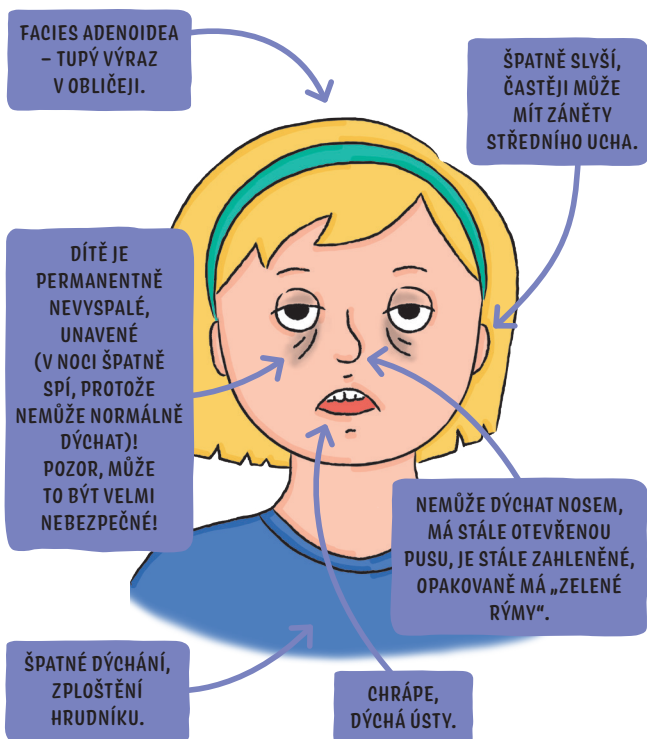
PROSÍME, ABYSTE NEPODCEŇOVALI BĚŽNÉ „NACHLAZENÍ“ U DĚTÍ, ZVLÁŠTĚ POKUD SE JEDNÁ O ZABARVENOU RÝMU (ZELENOU, HNISAVOU, BAKTERIÁLNÍ)!

Nejčastější komplikací opakovaných „nachlazení“ u dětí předškolního věku je **ADENOIDNÍ VEGETACE – ZBYTNĚLÁ NOSOHLTANOVÁ MANDLE.**

Pro dítě, jeho pohodlí a následný správný vývoj imunity a řeči je nutné, pokud dojde ke zvětšení nosní madle, abyste navštívili lékaře specialistu – ORL.

! K VYŠETŘENÍ NA ORL NENÍ NUTNÉ MÍT DOPORUČENÍ PEDIATRA !

**ČEHO SI VŠÍMAT? KDY ZPOZORNĚT?
JAK SE PROJEVUJE ZVĚTŠENÁ NOSNÍ MANDLE?**



DALŠÍ PŘÍZNAKY ONEMOCNĚNÍ, SE KTERÝMI DÍTĚ DO ŠKOLKY NEMŮŽE BÝT PŘIJATO, NEBO BUDE PO ZJIŠTĚNÍ PŘÍZNAKŮ IZOLOVÁNO OD OSTATNÍCH A POSLÁNO DO DOMÁCÍHO LÉČENÍ:

POKUD MÁ ZVÝŠENOU TEPLOTU NEBO HOREČKU

Zvýšená tělesná teplota je 37 °C a vyšší. **ZÁROVEŇ UPOZORŇUJEME, ŽE DO MATEŘSKÉ ŠKOLY NELZE PŘIVÉST DÍTĚ, KTERÉ MĚLO ZVÝŠENOU TĚLESNOU TEPLOTU DEN PŘED NÁSTUPEM DO ŠKOLKY.** Doba, po kterou se doporučuje, aby bylo dítě doma po poklesu teploty bez jiných příznaků, jsou 3 dny!

POKUD MÁ DÍTĚ INFEKČNÍ ONEMOCNĚNÍ S VYRÁŽKOU (A TO I PO DOBU REKONVALESCENCE)

Jedná se o onemocnění – plané neštovice, 5. a 6. nemoc, syndrom ruka-noha-ústa. Po těchto prodělaných infekčních onemocněních **musí dítě uschopnit lékař, aby mohlo jít opět do mateřské školy!**

POKUD BERE ATB ANEBU JE V REKONVALESCENCI

Po doužívání antibiotik je doporučeno, aby dítě 5–7 dní mělo ještě klidový režim. **Tento režim není mateřská škola schopna realizovat!** Vysvětlení: Pokud ho do školky pošleme ihned po dobrání antibiotik, vystavujeme dítě riziku, že opět v krátké době onemocní, protože má „narušenou“ imunitu.

POKUD MÁ INFEKČNÍ BAKTERIÁLNÍ PUCHÝŘNATÉ ONEMOCNĚNÍ KŮŽE

Toto onemocnění se nazývá **IMPETIGO**. Jde o nažloutlé puchýřky, které se mohou vyset kdekoli na těle. **Zde je nutná návštěva lékaře, který naordinuje léčbu!** Sami se tohoto onemocnění nezbavíte!

POKUD MÁ INFEKČNÍ ZÁNĚT SPOJIVEK

Dítě zůstává v domácí léčbě až do úplného uzdravení a doléčení. Obvyklá doba léčby je 5–7 dní dle ordinace lékaře.

POKUD MÁ DÍTĚ OPAR NA RTU – V DOBĚ, KDY JE NALITÝ PUCHÝŘEK

Jakmile puchýřek praskne a vytvoří se stroupek, do mateřské školky již může.

POKUD MÁ DÍTĚ MOLUSKA/VIROVÉ BRADAVIČKY

Do mateřské školky je přijato v případě, že jsou na místech, kde bezprostředně nedochází ke kontaktu s vlhkým prostředím (moluska/bradavičky na dlaních nebo v místech, kde usedá dítě na WC – do školky nepatří a musí se přeléčit). Dítě nesmí, ať má moluska/bradavičky kdekoliv na těle, do bazénu! Šíří se zejména ve vodním prostředí!

POKUD JE DÍTĚ PO OČKOVÁNÍ

V případě, že jste byli s dítětem na očkování, **ten den již do mateřské školy nastoupit nemůže.** Po očkování je nutné dodržovat klidový režim, který v mateřské škole nelze dodržet. Následující den je možné již dítě do mateřské školy přijmout, pokud nemá nežádoucí účinky po očkování, jako je bolest a zarudnutí v místě vpichu, zvýšená tělesná teplota nebo horečka, výsev vyrážky, únava, malátnost.

POKUD MÁ PARAZITÁRNÍ ONEMOCNĚNÍ – ROUPY, VŠI

Roupi – je nutná návštěva lékaře, který naordinuje léčbu. Po ukončení léčby smí dítě zpět do mateřské školy. Vši – může do mateřské školy až po **důkladném odstranění, tedy vyčesání, všech vši a jejich vajíček po celé délce vlasu!**

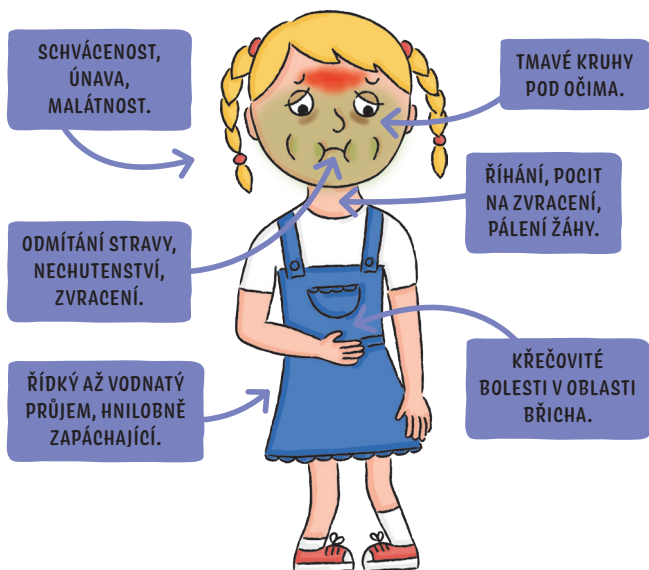
POKUD DÍTĚ ZVRACÍ NEBO MÁ PRŮJEM

A to i v případě, že zvracelo nebo mělo průjem den před nástupem do školky. Dítě s průjmem a zvracením je nutné izolovat od ostatních, protože zde hrozí vysoké riziko přenosu nákazy. Pokud potíže již vymizely, nelze je poslat ihned do školky kvůli dietnímu režimu, který po prodělaném průjmu a zvracení musí dodržovat.

Školka z provozního hlediska dietní nároky nemůže splnit!

MINIMÁLNÍ DOBA, PO KTEROU DÍTĚ NEMŮŽE BÝT Z HLEDISKA HYGIENICKO-EPIDEMIOLOGICKÉHO PŘIJATO DO MATEŘSKÉ ŠKOLY, JSOU 3 DNY PO PRODĚLANÉM PRŮJMU NEBO ZVRACENÍ.

PRÍZNAKY ONEMOCNĚNÍ TRÁVICÍHO TRAKTU

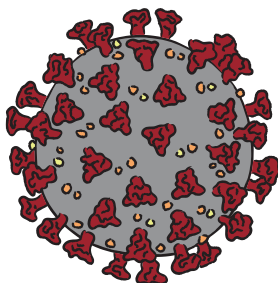


OBEČNĚ NASTAVENÁ OPATŘENÍ V SOUVISLOSTI S VÝSKYTEM ONEMOCNĚNÍ COVID-19

Vzhledem k tomu, že stále nedošlo k úplnému útlumu a vymizení pandemie onemocnění COVID-19, je nutné neustále sledovat aktuální informace, které se mění dle epidemiologické situace jak celorepublikově, tak místně. O zpřísněných opatřeních nebo změnách budou vždy zákonní zástupci předem informováni.

Obecná pravidla jsou však již nastavena a musí být striktně dodržována.

- Do mateřské školy je přijato pouze zcela zdravé dítě. To znamená bez jakýchkoliv příznaků infekčního onemocnění (rýma, kašel, zvýšená tělesná teplota nebo horečka, bolest v krku, bolest hlavy, únava, malátnost, bolest svalů a kloubů, a to i samostatně, nejen v kombinaci).
- Do mateřské školy není povoleno vstupovat osobám, které vykazují známky infekčního onemocnění dýchacích cest (tím je myšlena osoba, která dítě přivádí).
- V případě, že se během dne u dítěte objeví známky infekčního onemocnění, bude neprodleně telefonicky kontaktován zákonný zástupce, který je povinen si pro dítě okamžitě přijet nebo může písemně pověřit zletilou osobu, která dítě v mateřské škole vyzvedne.
- U dětí, které trpí projevy alergické rýmy a kašle, je nutné donést písemné potvrzení od lékaře, že je dítě léčeno alergologem a v období, které specifikuje lékař ve zprávě, je projev rýmy a kašle alergického původu.
- Před vstupem do třídy si každé dítě za pomoci personálu mateřské školy umyje ruce vodou a mýdlem.



JAKÁ INFEKČNÍ A PARAZITÁRNÍ ONEMOCNĚNÍ, KTERÁ SE PROJEVÍ U VAŠEHO DÍTĚTE, MUSÍTE HLÁSIT VE ŠKOLCE?

- 1 PLANÉ NEŠTOVICE
- 2 SPÁLU
- 3 5. NEMOC, 6. NEMOC, SYNDROM RUKA-NOHA-ÚSTA
- 4 IMPETIGO (BAKTERIÁLNÍ ONEMOCNĚNÍ KŮŽE)
- 5 INFEKČNÍ ZÁNĚT SPOJIVEK
- 6 PRŮJMOVITÁ ONEMOCNĚNÍ – SALMONELU, ZVRACENÍ – ROTAVIRY
- 7 MONONUKLEÓZU
- 8 HEPATITIDU (ŽLOUTENKU)
- 9 PARAZITÁRNÍ ONEMOCNĚNÍ – VŠI, ROUPY, SVRAB
- 10 COVID 19

ZDROJE:

(1) Občanský zákoník 89/2012 Sb., školský zákon 561/2004 Sb., zákon o zdravotních službách 372/2011 Sb.

(2) Ochrana zdraví dítěte v mateřské škole, MŠMT: Dotazy k ochraně zdraví dítěte v mateřské škole, <http://www.msmt.cz/vzdelavani/predskolni-vzdelavani/nejcastejsi-dotazy-k-predskolnimu-vzdelavani-3-dotazy-k>, 13.6.2019.

(3) VANÍČKOVÁ, Z. Respirační onemocnění u dětí. Praha: Jessenius, 2019. ISBN: 978-80-7345-610.

(4) ROMAŇENKO, J., SKÁCELÍK, P. BOZP a PO v příkladech školské praxe. Karviná: PARIS, 2018. ISBN: 978-80-87173-40-4.

(5) MUNTAU, C. A. Pediatrie. 6. vydání. Praha: Grada, 2014. ISBN: 978-80-247-4588-6.

ODBORNÉ KONZULTACE:

MUDr. Šárka Nešetová/Šmakalová (pediatr)

Mgr. Ludmila Spáčilová (právník, advokát)

Nada Moyzesová (grafika, ilustrace)